

II 34.489

76.815

AGRICULTURA (3)

CA AGRICOLĂ POPULARĂ

# CUM SĂ CULTIVĂ PORUMBUL

DE

Dr. D. I. ANDRONESCU

Dela Universitate, din Illinois (America)

Inginer agricol dela Herăstrău.

Inspector general.

Biblioteca USAMV Iași



Y076815



CC Zero

Atribuire către Domeniul Public

BUCUREȘTI

Editura „CARTEA ROMĂNEASCĂ” S. A.

Biblioteca UȘV IAȘI

## INTRODUCERE.

Cu toate că porumbul este semănătura cea mai cunoscută și mă' aiul nu lipsește din nici o casă, totuș nicăeri în țara noastră porumbul nu crește destul și nu dă la hectar atâta cât ar trebui și nici din mălat nu se face altcevă decât mă mă' igă, din cauză că nu ne batem și noi capul în deajuns ca să învățăm lucruri noi și folositoare.

De dragul porumbului și doritor de a învăța lucruri noi, măi acum vreo zece ani mi-am luat și eu drumul spre acea minunată țară a Americii, unde porumbul a crescut pentru prima dată și de unde l'am adus și noi, mai acum vreo trei sute de ani. Reîntors de curând în țară, prima grije și dorință ce am e să arăt și eu la alții cum ar trebui cultivat un hectar de porumb, în felul cum îl cultivă americanii. Eu am încercat, pe pământul meu, felul de cultură american și mi-a dat rezultat uimitor de bun și sigur sunt că va da la toți cari îl vor încercă.

---

Biblioteca UȘV IAȘI

## CUM SĂ CULTIVĂ UN HECTAR CU PORUMB

---

### I.

#### Alegerea știuleților de sămânță.

Către sfârșitul lunii lui August inspectează cu băgare de seamă rândurile de porumb din câmp și înseamnă-ți cu ață sau cu fășii de cârpă, două sute de fire dintre cele mai bune. Un fir bun de însemnat este acela care apare viguros și aproape copt la sfârșitul lunii lui August. Acest fir trebuie să mai aibă frunze multe și mari, să nu fie tăciunat și să poarte doi știuleți mari, aplecați în jos și la înălțime potrivită pe fir.

În prima jumătate a lunii lui Septemvrie culege știuletele cel mai bun dela fiecare fir din cele înseminate, care la această dată trebuie să fie complet uscat.

Prin această lucrare voim să luăm știuleți de sămânță numai dela firele *cele mai productive* și cari *se coc la timp*.

Știuleții se aduc apoi acasă, se desfac de foi și se așează toți 200 unul lângă altul pe mese,

pe prispă, sau chiar pe pământ, pentru a fi judecați *ca formă și ca sănătate*. Ne uităm mai întâi la toți știuleții deodată, ca să ne facem

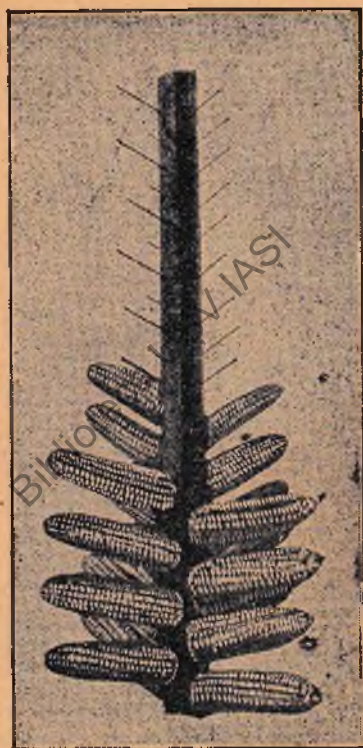


Fig. 1. Culer pentru păstrat știuleții de sămânță.

o idee generală cam ce fel de știuleți avem. După aceasta înlăturăm toți știuleții cari dela prima vedere sunt răi de sămânță, adică nu se

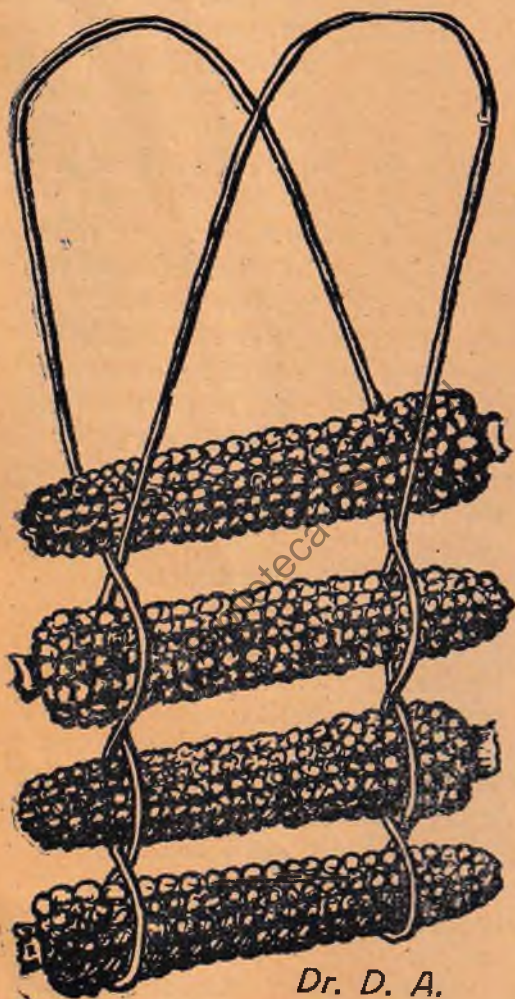


Fig. 2. Știuleți de sămânță legați cu sfoară sau cu răchită.

aseamănă cu restul știuleților, sunt prea mici și au boabe înflorite, sunt prea ascuțiți, etc.

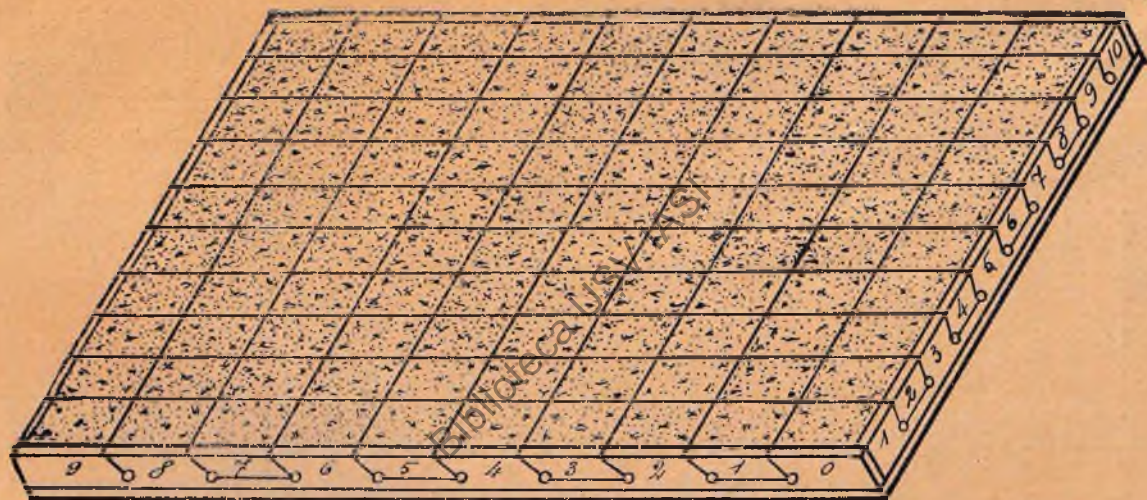
Știuleții rămași, se trec apoi fiecare prin mână și din toți 200 se alege pentru sămânță numai o sută de știuleți asemănători, mari, țapeni, de formă cilindrică, adică cât mai groși la vârf, cu rânduri de boabe drepte și paralele la axa ciocălăului, cu boabe mari, sticloase și adânc înfipte în ciocălău. Ciocălăul la rândul lui trebuie să fie alb, mic, (subțire) tare și uscat.

Se leagă acești știuleți de sămânță, câte zece la oaltă cu sfori, sau se înfige în cuicre, după cum arată fig. 1 și fig. 2 și se păstrează agățați în pozul casei, sau în magazie, sau într'alt loc, unde sunt feriți de asprimea erneli și mai ales de îngheț și desgheț.

### **Pregătirea terenului.**

Către sfârșitul lunii Septemvrie, tot gunoiul de vite pe care îl ai, îl cari pe hectarul în care ai să semeni porumbul în primăvară. Douzeci de cară de gunoi, bine încărcate, nu sunt prea multe pentru un hectar. Inprăstie gunoiul uniform (la fel, deopotrivă peste tot) și îngroapă-l apoi îndată cu plugul sub brazdă.

Toamna târziu, după ce te-ai mai ușurat cu treburile și pământul e numai bun de arat, pune vitele la plug și dă hectarului o arătură adâncă, cu plugul înfipt până în grindei, cum n'a văzut el de când e. Lasă-l apoi așa în brazdă crudă ca să-l bată asprimea erneli, din care va eși mărunțit, potrivit și afânat în primăvară.



Dr. D. A.

Fig. 5. Cutia în care se pun boabele la încolțit (la germinat).

### Inercarea puterii de incolțire a știuleților de sămânță.

Spre primăvară, să zicem în luna lui Februarie, faci o cutie de lemn, pătrată, cu lumina de 60/60 c. m. și cam de 5—6 c. m. adâncime. Pe fiecare latură bați ținte din 6 în 6 centimetri, lăsându-le floarea puțin în afară.

Umpli cutia cu nisip, bine cernut prin sită, și tragi apoi o sfoară prin ținte, așa ca să închidă o sută de pătrățele de câte 6/6 c. m., dupe cum arată fig. 3, (pag. 9).

Ia un știulete de porumb, din cei aleși de cu toamnă și scoate din el, cu ajutorul unei sule, cinci boabe. Bagă de seamă ca aceste boabe să fie scoase de jur împrejurul știuletelui, adică unul cam din spre vârf, trei din mijloc și din trei fețe deosebite și opuse și unul cam din spre coturul știuletelui. Deasemenea bagă de seamă ca fiecare bob să fie seos întreg, adică să nu aibă vârful rupt.

Infige aceste cinci boabe în nisip, cu vârful în jos, în primul pătrățel, așa ca patru boabe să vie către colțurile pătrățelului al cutiei, iar cel de al cincilea chiar în mijloc. Ia și ceilalți știuleți pe rând și faci cu ei la fel, punând câte cinci boabe de la fiecare știulete, într'un pătrățel anumit.

Necazul cel mare este că trebuie să cunoaștem în ce pătrățel sunt boabele fiecărui știulete. Pentru aceasta, pătrățelele se numerează cu

numere dela unu pânăla o sută, iar știuleții să așază la rând, dela unu la o sută, în rânduri de câte zece, așă după cum s'au pus și boabele lor în pătrățele. Mai bine este dacă se înfige cu o țință în cotorul fiecărui știulete, o bucățică de hârtie pe care scriem numărul pătrățelului în care s'au pus boabele dela fiecare știulete.

Boabele se înfig în nisip până când nu se mai văd.

După această lucrare, lădița se udă bine cu apă caldută; se acoperă, numai pentru două zile, cu o pânză mai grosioară și se așează pe un scaun lângă sobă „ca să încolțească” boabele.

Încolțirea se face cam în 8—12 zile, dacă căldura a fost bună ziua și noaptea și dacă în acest timp s'a udat lădița încetișor, cu apă caldută, de trei-patru ori.

În orice caz încolțirea e gata când tulpinițele au ajuns la o înălțime de 5—8 cm.

Când ai socotit că încolțirea e terminată, aduci lada la lumină și iei fiecare pătrățel în parte la judecată, ca să vezi câte boabe au încolțit în fiecare.

Pătrățelele în cari toate cinci boabele au încolțit și au tulpinițe puternice, sănătoase și deopotrivă, sunt *bune*; pătrățelele în cari tulpinițele ieșite nu sunt puternice, deopotrivă, sau nu au încolțit toate cinci boabele, sunt *rele*, adică știuleții cari au boabele în aceste pătrățele sunt *răi de sămânță și deci trebuiesc înlăturați dela semănat*.

D'aia vezi, trebuie să cunoști fiecare știulete în ce pătrățelși are boabele, căci dacă la încoltire a ieșit rău, trebuie să-l găsești numaidecât și să-l îndepărtezi dela sămânță. Biletelul înfipt în cotorul știuletelui și pe care este scris numărul știuletelui și al pătrățelului, te va sluji mult în această privință.

Dupe această judecată, a puterii de încoltire a știuleților, ai să rămâi numai cu vreo 50—60 de știuleți buni de sămânță.

Cam 30—40 de știuleți buni sunt de ajuns să-ți dea sămânța necesară pentru un hectar. Alege deci din știuleții cu încoltire bună, 30—40 dintre cei mai frumoși, mai drepți, mai cilindrici (groși la vârf) și mai mari și pregătește-i pentru sămânță.

Curăță-le, cu mâna, boabele dela vârf și dela cotor, dupe cum arată fig. 4, (pag. 16). Boabele din vârf și știuletelui sunt prea mici, cele dela cotor sunt prea mari; numai cele din mijloc sunt egale și bune de semănat.

Orice bob pus în pământ trebuie să dea naștere la un fir de porumb și acesta la unul sau doi știuleți cu 500 până la 1000 boabe de porumb. Boabele seci și fără vlagă nu cresc sau dacă cresc, produc știuleți plăpânzi, cu boabe puține și șistave. *Se înțelege dela sine că încercarea puterii de încoltire a știuleților ne jerește să semănăm boabe seci și fără vlagă.*

### Semănatul porumbului.

Primăvara de timpuriu pregătește-ți arătura pentru semănat. Dacă arătura de toamnă a ieșit din iarnă prea bătătorită și buruienile au început a crește, ar-o deacurmezișul și la adâncime potrivită. Dacă însă arătura a eșit numai bună și buruienile nu sunt mai de loc sau deabia au prins a încolți, atunci numai grăpeaz-o puternic cu boroana (grapa de fier). Trebuie să ai grije însă ca această grăpare s'a dai tocmai la timp, când arătura nu-i nici prea umedă dar nici prea uscată.

Îndată ce nopțile friguroase (gerurile de primăvară) nu mai sunt de temut, fii gata de semănat. Una din greșelile mari, ce se face mai de către toți plugarii, este aceea că se întârzie prea mult cu pusul porumbului. Nu ascultă deci la ce zic alții; îndată ce nopțile prind a se încălzi, chiar când nimeni nu se gândește la pusul porumbului, seamănă-ți hectarul. Semănatul de timpuriu face ca porumbul să lege din vreme, înainte de arșița și seceta de vară, care vine de obicei în Iulie și August. Porumbul care leagă înaintea secetei, este scăpat și va produce mult.

Ca să faci o semănătură bună, adică în linii drepte, trebuie mai întâi să liniezi hectarul în lung și în lat și să faci cuiburile la întretăierea liniilor. Linierea se poate face la distanțe de 60 centimetri până la 1 metru, după neamul de porumb ce sameni.

Neamurile mici de porumb ca : *portocaliu*, *cincantin*, *hângănesc*, etc., se pot semăna la 60—70 cm., între cuiburi, pe când porumbul românesc și cel american sau *dinte de cal*, se sãmăna de la 80 cm. la 1 metru între rânduri și între cuiburi.

Linierca se poate face ușor de tot cu un *marcator* de lemn ca cel arătat în fig. 5.

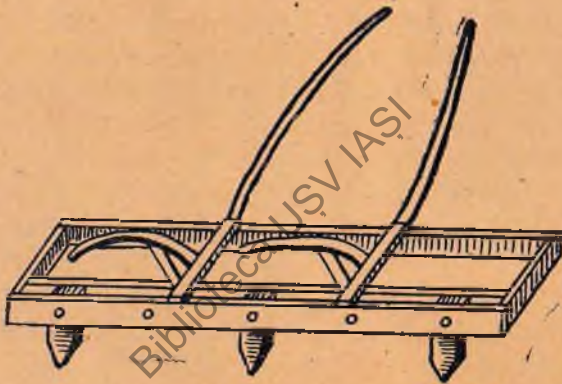


Fig. 5. *Marcator*, de lemn, pentru însemnat rândurile pe cari se seamăna porumbul.

Dacă însă nu poți sau nu vrei să liniezi, atunci faci arătura de primăvară la timpul semănatului și atunci pui porumbul în urma plugului, la un pas și tot la a treia, a patra sau a cincea brazdă, după neamul porumbului. Poți semăna porumbul și cu rarița.

Seamăna trei boabe la cuib ca să fii sigur că vei avea două fire de porumb la fiecare cuib.

Dacă liniczi cu *marcătorul*, faci cuiburile cu sapa la întretăierea liniilor și nu pui boabele grămadă la un loc, ci depărtate la cel puțin un lat de mână în cuib. După ce le acoperi cu țărână, calcă bine cuibul cu piciorul.

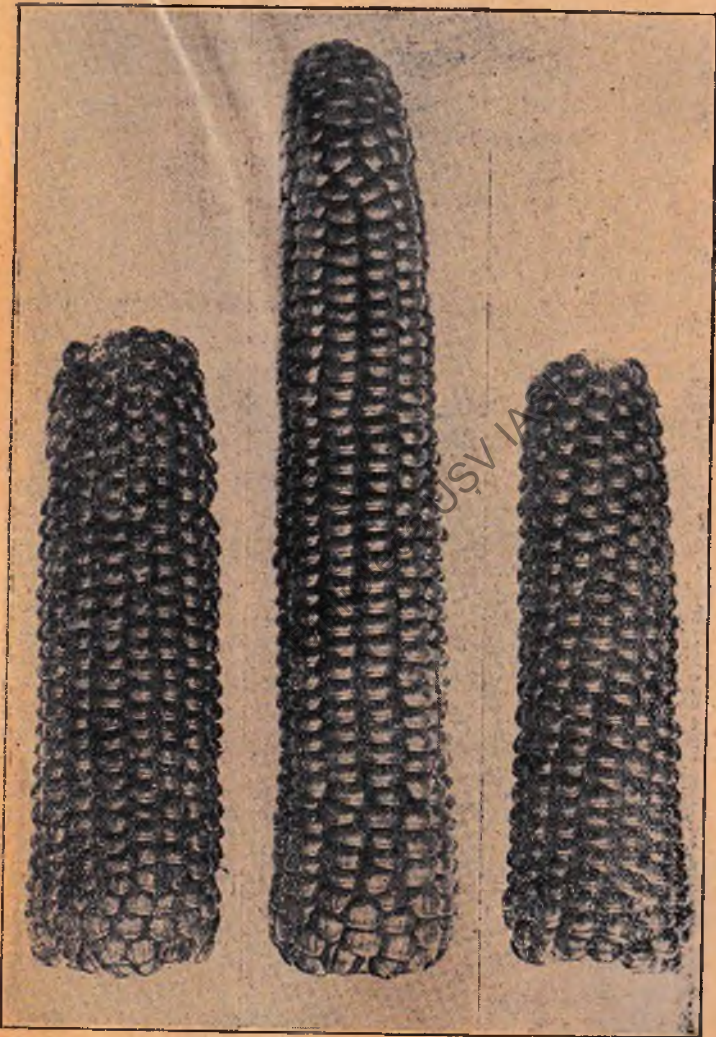
### Lucrări de întreținere.

Prima lucrare de întreținere e *grăparea porumbului*, care trebuie făcută *îndată după ce a răsărit și deavalma*, cu grapa cu colții înapoi. Dacă n'ai curaj și ți-e frică că smulgi porumbul, atunci grăpează numai printre rânduri în lung și în lat. Această grăpare e necesară pentru a rupe scoarța, dușmanul cel mai mare al semănăturilor în timpul încolțirii și după încolțire, când plantele sunt mici, (căci pedeparte scoarța le strânge ca într'un clește, iar pedea e un semn că apa se pierde din pământ prin evaporare (aburi). În locul acestei grăpări, poți da porumbului o prașilă cât mai deasupra pământului.

Porumbul crește mai iute și mai mare decât toate celelalte plante agricole și de aceea are și nevoie de cantități mai mari de apă. Cum însă nu ne putem bizui pe ploi tocmai la timpul cerut de semănături, trebuie ca să întrebuițăm toate mijloacele pentru ca, pedeparte să înmagazinăm cât mai multă apă în pământ în timpul toamnei și al ernoii, iar pedea parte să împiedicăm această apă să se piardă fără de folos prin evaporare în timpul primăverii și al verii.



Fig. 1. Știuleți pregătiți pentru sămânță.



1.—Porumb Hângănesc

2.—Porumb românesc comun (din Oltenia),

3.— Porumb portocaliu

Tocmai acesta este rostul gunoiei și al arăturii adânci din toamnă, căci gunoii face ca pământul să poată trage și ține mai multă apă, iar arătura adâncă înfoiază pământul și face ca apa să pătrundă mai adânc și să fie suptă mai cu înlesnire.

Iar grăparea și prașilile au rostul de a distruge scoarța și buruienile, dar în acelaș timp mai au și rostul de a împiedică ca apa să se evaporeze din pământ.

De aci se înțelege că porumbul nu trebuie grăpat numai odată și prașit numai de două ori ci de atâtea ori cât este nevoie, ca să ținem pământul fără scoarță, fără buruieni și afânat și să-l păstrăm umezeala.

Numai așa porumbul va crește „văzând cu ochii”.

Porumbul trebuie prașit și nu săpat adânc, căci rădăcinile porumbului sunt subțiri și plăpânde și se întind mai mult în lături, aproape de suprafața pământului, așa că dacă se taie cu sapa, porumbul va suferi.

Ține, deci, porumbul din grapă până ajunge la 15—25 cm. înălțime și apoi începe de a-l prași și mușoroi cu sapa, lăsând numai două fire la cuib. Ține-l apoi din prașilă și mușuroit, așa ca să nu dai pas buruienilor să crească, până când porumbul ajunge la înălțime de 40—50 cm., adică până când lanul se încheie cu frunzele porumbului.

Indată ce porumbul a înspicat, inspectezi fiecare rând și cuib de porumb și unde găsești

un fir numai cu spic dar fără știulete și fără mă-tase, smulge-i spicul și asvârlă-l numai decât. Acest fir de porumb este sterp, el nu produce știuleți, iar polenul (sămânța) spicului său, scuturându-se în vânt, poate să zămislească pe alte fire, răspândind năravul său urât de a nu lega știuleți, lucru care reduce cu mult producțiunea la hectar.

Tot așa mai inspectezi rândurile de porumb de 2—3 ori în timpul verii și smulgi toate firele de porumb tăciunate, pune-le într'un sac, scoate-le afară din lan, aprinde un foc și arde-le până se fac cenușe. *Tăciunele* este deasemenea un inamic mare al producțiunii.

Către sfârșitul lunii lui August însemnezi alte două sute de fire, dintre cele mai bune, mai timpurii și mai productive, de la cari vei recolta știuleții de sămânță pentru anul viitor și cu cari vei face la fel după cum am descris până aci.

### Culesul porumbului.

Indată ce porumbul a îngălbenit și foile s'au uscat, adică în prima jumătate a lunii lui Septemvrie, este gata de cules. Nu câștigi nimic dacă întârzi cu culesul porumbului, sau dacă cultivi neamuri de porumb cu creștere (perioadă de vegetație) prea lungă, până târziu în toamnă. Tot câștigul vine de acolo ca să ai porumb care să se coacă la timp, de vreme ce să-l culegi uscat, înaintea ploilor de toamnă.

Porumbul cules și înmagazinat umed, știi foarte bine că se încinge și mucezește așa de rău, că nici vitele nu-l mai mănâncă.

Adu-ți aminte că greșala mare pe care o fac mai toți plugarii este aceea că cultivă neamuri de porumb cu creștere (perioadă de vegetație) prea lungă; nu aleg știuleții de sămânță din lan; pun porumbul prea târziu în primăvară și apoi întârzie fără motiv culesul până la sfârșitul toamnei.

Culege deci porumbul din vreme și pune-l în coșar înainte de venirea ploilor; deasemenea taie și cocenii din vreme și fă-i glugi în locuri cât mai ferite de umezeala.

Dacă vei lucra tot așa de aci înainte, în fiecare an, *în curând îți vei forma un neam de porumb al tău, puternic, sănătos și productiv, cu care chiar din anul al doilea, vei bate pe toți ceilalți plugari, ca producție de boabe și de coceni la hectar.*

### Parcela de selecțiune.

Dacă vrei să te ocupi și mai serios cu cultura porumbului, atunci alege zece știuleți cei mai buni și mai frumoși, din acei cărora le-ai încercat puterea de încolțire și seamănă-i primăvara într'o *parcelă de selecțiune*, în grădină sau într'alt loc, ferit de alte porumburi cu cari s'ar putea corci.

Semănatul acestor știuleți se face astfel ca boabele fiecărui știulete să vină pe un rând. Pentru aceasta curăță un știulete și pune-i

boabele pe primul rând, în 50 sau în 100 de cui-buri, câte trei boabe la cuib ; curăță apoi un alt știulete și pune-i boabele la fel pe rândul al doilea și așa mai departe cu toți știuleții.

Sapă, plivește și mușuroiește această parcelă la timp și din belșug.

Smulge spicele, pe măsură ce apar, la rândurile cu soț 2, 4, 6, 8, 10, precum și la orice fir sterp, în orice rând ar fi. Smulge și arde firele tăciunate.

*La recoltă, culegi și cântărești separat numai știuleții fiecărui rând soț, cu spicul smuls.*

Cele două rânduri cari au avut producția cea mai mare, se vor opri pentru sămânță.

Din rândul cu producția cea mai mare, alegi o sută de știuleții și dupe ce le-ai încercat, spre primăvară, puterea de încolțire, alegi zece dintre cei mai buni, pentru parcela de selecțiune, iar restul de știuleți rămași din acest rând, ca și știuleții celui alt rând (cu producțiunea cea mai mare), se pot trece ca sămânță la câmp (în cultura mare), în cazul când cultivi mai multe hectare de porumb, sau se pot vinde la vecini, ca sămânță selecționată (aleasă).

## II.

### CE SE MAI POATE FACE DIN PORUMB AFARĂ DE MĂMĂLIGĂ.

*Făptura bobului de porumb.* Uitându-ne la un bob de porumb vedem că este format din patru părți mai principate și anume :

1. *Coaja* care învălule bobul peste tot ;
2. *Colțul* sau *embrionul* bobului ;
3. *Partea făinoasă* sau *endospermul* bobului, care este puțin mai mare decât embrionul și în care se găsește o porțiune de coloare mai închisă, tare și cornoasă, care se numește *gluten* ;
4. *Vârful bobului* sau partea cu care bobul a fost înfipt în ciocălău (fig. 6, pag. 25).

*Coaja* și *vârful* bobului sunt tari și vârtcase și cuprind foarte puține substanțe hrănitoare.

*Endospermul* e uscat și făinos, iar *embrionul* e gras și uleios ; ambele sunt bogate în substanțe nutritive și deci sunt foarte hrănitoare.

Din nefericire însă, uleiul din embrion răncezește foarte ușor, mai ales când știuleții sunt amezi și nu sunt conservați în condițiuni bune.

Tot așa, la măcinat, din cauza căldurii care rezultă din frecarea pietrelor de moară, *mălaiul se încinge*, adică uleiul colțului se strică. Din această cauză, în morile lor sistematice, americanii mai întâiu descojesc boabele de porumb, apoi cu alte mașini speciale le scot embrionii (colții) și macină pentru mălai numai *endospermul* boabelor, adică numai *făină și glutenul*. Acest mălai, nu numai că nu se încinge, dar se poate păstra timp îndelungat, fiind în acelaș timp și mult mai hrănitor decât mălaiul ordinar (cu coji (tărâțe) și colț).

Din colțul boabelor de porumb, care rămâne dela măcinat, americanii scot *uleiul de porumb*, care e foarte bun pentru gătit.

Borhotul sau *pulpa* rămasă dupe extragerea uleiului, o amestecă cu coaja boabelor și o face *turte* pentru hrana vitelor.

Americanii întrebuițează porumbul și mălaiul în hrana lor în 134 feluri, făcând fel de fel de turte, plăcinte, budinci, pâine, pesmeți, pâsat, sirop, dulceață, etc. Câteva din rețetele lor mai principale sunt următoarele :

\* \* \*

1. *Boabe de porumb în lapte, uscate pentru iarnă.* Știuleți de porumb verde, cu boabele în lapte, dupe ce se desfac de foi, se fierb în apă clocotită 5—10 minute. După aceasta se răzuie boabele de pe știuleți, cu muchia cuțitului; se

stoarce peste ele tot sucul (mustul) din ciocalăi și se întind la soare ca să se usuce. După ce s'au uscat, se pun spre conservare (păstrare) în săculeți sau în pungi de hârtie.

Se mănâncă în timpul iernii, înmuindu-se mai întâi, peste noapte, într'un amestec de lapte și apă, în care apoi se fierb în ziua următoare, adăugându-se puțin zahăr și unt.

\* \* \*

2. *Turte de porumb.* Se ia boabe de porumb și se pun să se înmoaie peste noapte într'o leșie de cenușe. Ziua următoare, boabele astfel înmuiate, se pisează bine într'o piuă până când se obține o pastă omogenă. Se ia bucăți din această pastă, se întind cu mâinele în formă de foi și apoi se coc în tigaie, ca scovergile, sau se fierb în apă.

În pastă se mai poate adăuga sare, piper, ardei, ceapă, ouă și brânză. În cazul acesta se fac turte mici, cari se prăjesc în unt sau în untură.

Turtele astfel preparate sunt nu numai gustoase, dar sunt și foarte hrănitoare.

\* \* \*

3. *Pâine de mălai.* Se amestecă împreună:  $\frac{3}{4}$  pahar (mare, de apă) de mălai,  $\frac{3}{4}$  pahar de făină,  $\frac{1}{2}$  linguriță sare,  $\frac{1}{2}$  linguriță bicarbonat de sodiu, și o linguriță de zahăr. La acest amestec se adaugă apoi un ou bătut și un pahar de lapte acru. Se amestecă bine și se coace în cuptor cam 30 de minute.

\* \* \*

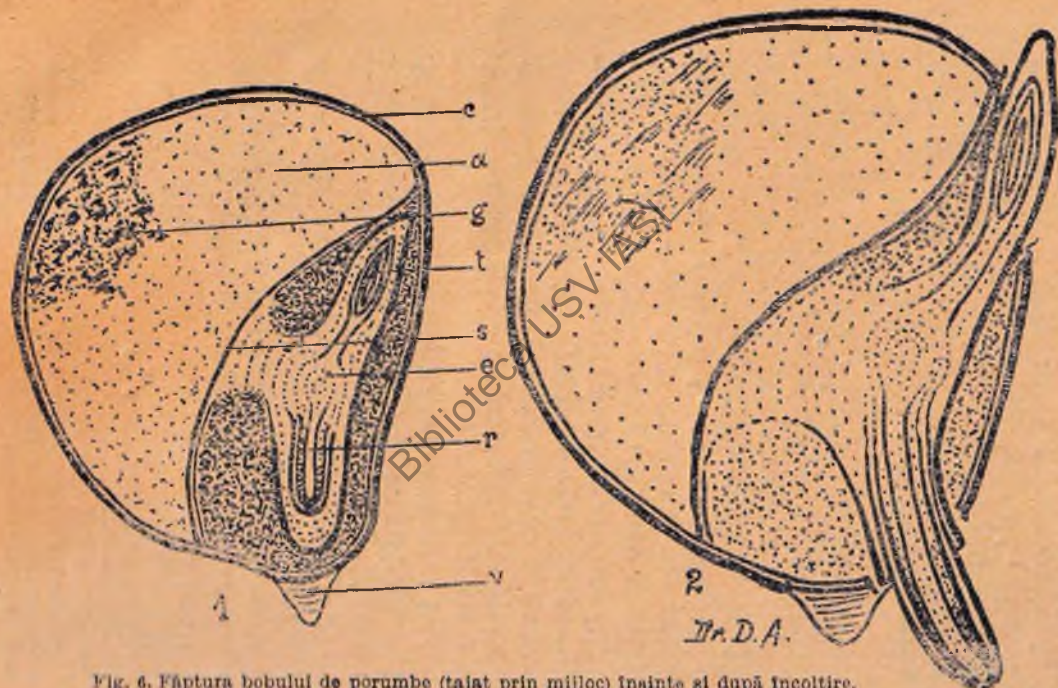


Fig. 6. Făptura bobului de porumbe (taiat prin mijloc) înainte și după încolțire.  
 a. coaja bobului. a. albumenul (partea făinoasă). g. gluteul. t. tigela (colțul) r. rădăcina. v. vârful bobului

4. *Pâine de mălai la tavă.* Se amestecă împreună  $\frac{3}{2}$  pahar mălai, 1 pahar făină, 3 lingurițe făină de copt <sup>1)</sup>, o lingură zahăr pisat  $\frac{1}{2}$  linguriță de sare. Se adaugă apoi  $\frac{3}{4}$  pahar lapte, o lingură de unt topit și un ou bine bătut. Se coace într'o tavă unsă cu unt, 25 minute.

\* \* \*

5. *Plăcinte cu mălai.* Se ia 2 pahare făină,  $\frac{1}{2}$  pahar mălai,  $1\frac{1}{2}$  linguriță făină de copt,  $1\frac{1}{2}$  linguriță sare,  $\frac{1}{4}$  pahar zahăr pisat,  $1\frac{1}{4}$  pahar apă clocotită,  $1\frac{1}{4}$  pahar lapte dulce, 1 ou și două linguri de unt topit.

Se amestecă mai întâi mălaiul cu apă clocotită și se fierbe cinci minute. Se adaugă apoi laptele și celelalte substanțe uscate și se amestecă bine. După aceasta se adaugă oul bătut și untul topit.

Din acest amestec se ia cu lingura porțiuni și se prăjesc pe amândouă părțile într'o tiganie cu unt.

Se servește la masă cu unt proaspăt și sirop sau miere.

Aceste plăcinte, împreună cu lapte și cu cafea, este mâncarea de dimineață a fermierului (plugarului) american.

\* \* \*

1) „Făina de copt“ se face amestecând părți egale de bicarbonat de sodiu, crema de tartar și făină. Acest amestec trebuie păstrat în cutii de tîniches, bine închise, ca să nu tragă umezeală.

6. *Pesmeți de mălaiu.* Se ia două pahare de mălai bine cernut, o lingură de zahăr pisat și o linguriță de sare.

Se amestecă împreună și apoi se adaugă în-cetșor lapte dulce fiert, până când se obține o pastă vârtoasă, fără cocoloașe.

Din acest amestec se ia cu lingura bucăți, cari apoi se prăjesc în tigaie până când se întăresc și se rumenesc pe ambele părți.



7. *Cocoloș de floricele.* Se face un sirop din zahăr, unt și puțin cșet.

Se fierbe până se îngroașe și se adaugă o linguriță de bicarbonat de sodiu.

După ce se amestecă bine, se pun înlăuntru floricelele de porumb și se amestecă din nou, astfel ca fiecare florică să se acopere cu sirop.

După aceasta se ia porțiuni de floricele și se presează între mâini, astfel ca să i se dea o formă rotundă.

Se lasă apoi acești cocoloși să se usuce și să se întărească, cam  $\frac{1}{2}$  de oră.

Cocoloșii de floricele sunt gustoși și foarte hrănitori. Se fac și la noi în România.

Din porumb se mai face *spirt, scrobeală, pastă de lipit, sirop, bomboane, etc., etc.*

Ciocășii de porumb sunt buni de foc, căci dau căldură multă. Cenușa lor se poate amesteca cu hrana ce se dă la porci.

Americanii mai fac din ciocălăii de porumb *lulele* ieftine dar foarte bune și dulci la fumat.

Din foile stiuleților fac *rogoșini* și o minunăție de alte *înpletituri* ca : *guri de ham, pălării, coșuri, cutii, săculeți de călătorie*, etc. ; iar din coceni de porumb mai fac trei calități de *hârtie de scris*.

---

Biblioteca UȘV IAȘI

## CUPRINSUL

---

	<u>Pag.</u>
1. Introducere . . . . .	3
2. Alegerea știuleților de sămânță . . . . .	5
3. Pregătirea terenului . . . . .	8
4. Incercarea puterii de încolțire a știuleților de sămânță . . . . .	10
5. Semănatul porumbului . . . . .	13
6. Lucrări de întreținere . . . . .	15
7. Culesul porumbului . . . . .	19
8. Parcela de selecțiune . . . . .	20
9. Ce se mai poate face din porumb, afară de mă- măliga . . . . .	22
10. Făptura bobului de porumb . . . . .	22
11. Boabele de porumb în lapte, uscate pentru iarnă . . . . .	23
12. Turte de porumb . . . . .	24
13. Pâinea de mălaiu . . . . .	24
14. Pâinea de mălaiu la tavă . . . . .	26
15. Plăcinte de mălaiu . . . . .	26
16. Pezmeți de mălaiu . . . . .	27
17. Cocoloși de floricele . . . . .	27

---

## Din BIBLIOTECA AGRICOLĂ POPULARĂ

### **Au Apărut:**

- No. 1. Agricultură. *Pământul și cunoașterea lui*, de Ion Gh. Botez.
  - No. 2. Pomi roditori. *Plantați pomi roditori*, de D. I. Ștefănescu.
  - No. 3. Nutrețuri. *Semănați lucernă*, de A. D. Carabella.
  - No. 4. Inamicii plugarului. *Omizile cari atacă frunzișul pomilor roditori*, de W. K. Knechtel.
  - No. 5. Creșterea vitelor. *Calul. Viața și îngrijirea lui*, de Dr. P. Popescu-Daia.
  - No. 6. Viermii de mătase. *Oul (sămânța)*, de N. Roșcanu.
  - No. 7. Vița de vie. *Ce este vița de vie*, de I. C. Teodorescu.
  - No. 8. Legumele. *Cultivați legume*, de D. I. Ștefănescu.
  - No. 9. Nutrețuri. *Cum se cultivă lucerna*, de A. D. Carabella.
  - No. 10. Pomi roditori. *Cum se înmulțesc pomii roditori*, de D. I. Ștefănescu.
  - No. 11. Agricultură. *Ingrășați pământul*, de Ion Gh. Botez.
  - No. 12. Albinele. *Albinele. Un izvor de bogăție*, de D. I. Stamatelache.
  - No. 13. Inamicii plugarului. *Mana și fâinarea viilor*, de W. K. Knechtel.
  - No. 14. Creșterea vitelor. *Calul. Rasele și îmbunătățirea lor*, de Dr. P. Popescu-Daia.
  - No. 15. Inamicii plugarului. *Șoarecii de câmp*, de A. D. Carabella.
  - No. 16. Viermii de mătase. *Cum se cresc viermii de mătase*, de N. Roșcanu.
  - No. 17. Vița de vie. *Pământuri bune de vii*, de I. C. Teodorescu.
  - No. 18. Agricultură. *Cum trebuie să se cultive porumbul*, de Dr. D. I. Andronescu.
  - No. 19. Legumele. *Cum se instalează o grădină de legume*, de D. I. Ștefănescu.
  - No. 20. Nutrețuri. *Fânul de lucernă*, de A. D. Carabella.
-

# PEPINIERA DE VIȚE ALTOITE MOȘIA BRANCOVENI

PRIN GARA VLĂDULENI (JUDEȚUL ROMANAȚI)

---

FIGUREAZĂ PRINTRE CELE MAI MARI PEPINIERE  
DIN INTREAGA ȚARĂ  
CONDUSĂ DE SPECIALIȘTI DESĂVĂRȘIȚI ÎN MODUL  
CEL MAI SISTEMATIC. — FURNIZEAZĂ NUMAI VIȚE  
DE PRIMA CALITATE, CU PRINDERE  
ABSOLUT SIGURĂ

---

VIȚE ALTOITE PE PORT-ALTOI AMERICANI  
VARIETĂȚI PENTRU VIN ALB  
VIN NEGRU, VINURI TĂMĂIOASE  
STRUGURI DE MASĂ  
BUTAȘI INDIGENI, BUTAȘI AMERICANI, ETC.

---

CINE CUMPĂRĂ VIȚE DE LA PEPINIERA MOȘIEI  
BRANCOVENI

ÎȘI ASIGURĂ O REUȘITĂ DESĂVĂRȘITĂ

---

A SE CERE CATALOGUL DETALIAT LA:  
ADMINISTRAȚIA MOȘIEI BRANCOVENI  
PRIN GARA VLĂDULENI, (JUDEȚUL ROMANAȚI)  
CARE ÎL TRIMITE GRATIS ȘI FRANCO LA CERERE

SEMĂNAȚI NUMAI

LUCERNA GARANTATĂ FARĂ CUSCUTA

DE PRIMA CALITATE. ANALIZATĂ

DE ONOR. STAȚIUNEA AGRONOMICĂ

A MINISTERULUI AGRICULTURII

PRODUSĂ DE

MOSIA BRÂNCOVENI

Proprietatea Principelui BASARAB BRÂNCOVEANU

Gara Vlădueni (Județul Romanați)

care trimite PROSPECTUL gratis și franco la cerere

*Stațiunea de selecțiune mecanică, instalată pe Moșia Brâncoveni, posedă o secțiune specială de decuscutat lucerna și trifoi, înzestrată cu mașinile cele mai moderne, acționate de un motor cu benzină și este condusă de un Inginer Agricol dela Herăstrău. Toată lucerna vândută este din ultima recoltă, având deci cea mai bună facultate germinativă; este curățată de toate corpurile străine și tratată în mod special în contra cuscutei (torțel, mătasă). Toată marfa fiind analizată, se găsește în fiecare sac buletul de analiză al Onor. Stațiunii Agronomice și la gura sacului plumbul de garanție.*

CUMPĂRAȚI  
ACEASTĂ LUCERNĂ CU TOATĂ ÎNCREDEREA